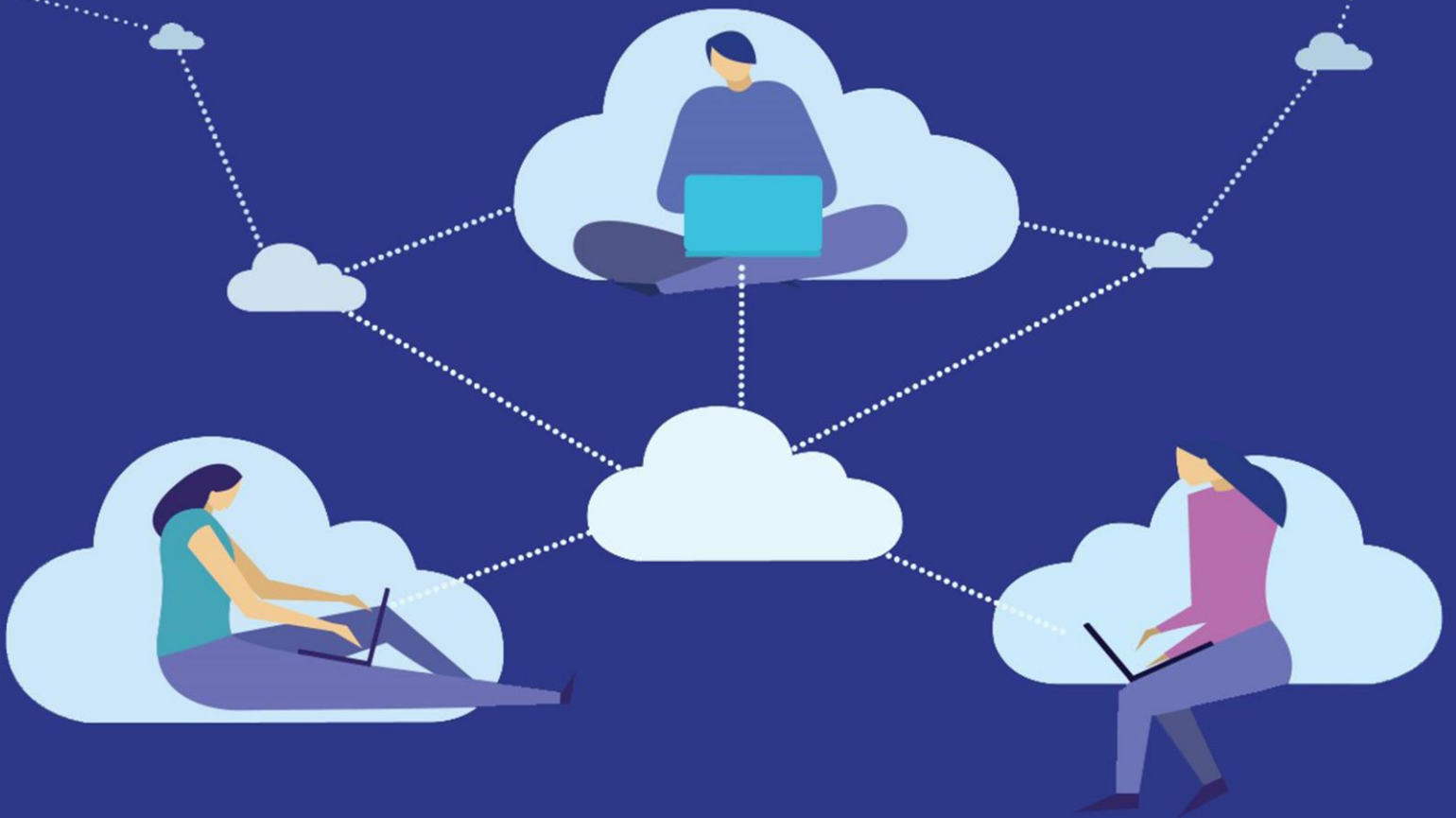


CENTRE DE SERVICES PARTAGÉS DU QUÉBEC

Teams

Pour vos équipes

Foire aux questions



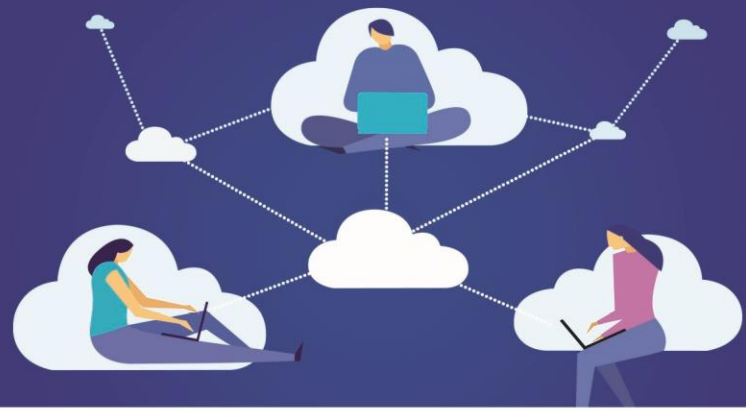
TEAMS POUR VOS ÉQUIPES



Table des matières

Volet général.....	4
Qu'est-ce que Microsoft Teams?.....	4
Volet technologique.....	5
Où puis-je trouver des ateliers interactifs en direct chez Microsoft afin de découvrir Teams?	5
Où puis-je trouver les informations chez Microsoft me permettant de mettre en place et gérer rapidement Teams?.....	5
En tant qu'administrateur de Teams, où puis-je trouver la documentation de base Microsoft pour ce service?	5
Physiquement, où sont stockées les données manipulées dans Teams?.....	5
Où puis-je trouver les limitations technologiques de Teams?.....	6
Comment préparer le réseau de mon organisation pour l'utilisation de Teams?	6
Qu'est-ce que l'authentification moderne?	6
Qu'est-ce que la protection avancée contre les menaces dans Office 365 (<i>Office 365 Advanced Threat Protection – ATP</i>)?.....	6
Est-ce que la solution d'authentification à multiples facteurs de mon organisation peut être utilisée pour s'authentifier à Teams?.....	7
Qu'est-ce qu'une stratégie d'accès conditionnel?	7
Qu'est-ce qu'une politique de rétention?.....	7
Qu'est-ce que la conservation par découverte électronique (eDiscovery)?.....	7
Quels sont les configurations matérielles des périphériques d'accès requises pour Teams?.....	8
Quels sont les configurations logicielles des périphériques d'accès requises pour Teams?	8
Que puis-je faire pour optimiser l'expérience utilisateur dans Teams?	8
Puis-je récupérer des éléments supprimés dans Teams?	8
Puis-je manipuler des données sensibles dans Teams?	9
Puis-je utiliser Teams comme un espace documentaire?.....	9
Comment restreindre la création d'équipes Teams dans mon organisation?.....	10

TEAMS POUR VOS ÉQUIPES



Comment restreindre le téléchargement de contenu sur les périphériques d'accès?	10
Comment bloquer les authentifications applicatives non sécuritaires et jugées à haut risque?	10
Comment autoriser les connexions des pays de confiance?	10
Comment autoriser l'accès Web en utilisant l'authentification à double facteur?	10
Comment autoriser l'accès mobile sur des appareils gérés?.....	10
Comment autoriser l'accès aux appareils gérés qui sont joints à l'AD sur site et Azure AD?	11
Comment demander et personnaliser l'acceptation des conditions d'utilisation dans Office 365? ..	11
Comment offrir la collaboration avec des partenaires externes?	11
Comment gérer des politiques d'expiration des groupes Office 365?	11
Comment autoriser l'accès aux ordinateurs Mac gérés?	11
Comment gérer une frontière virtuelle au sein d'un même Tenant Office 365?	12
Quel est le stockage disponible dans Teams?.....	12
Nouveau ! Comment faire pour reconnaître un poste géré Windows 8.1 lorsqu'on applique les accès conditionnels ?	12
Volet utilisation	13
Où puis-je joindre l'une des classes en ligne de Microsoft pour voir Teams en action et obtenir des réponses à mes questions?	13
Est-ce que tous les membres de mon équipe peuvent s'y connecter?.....	13
Je n'ai pas de caméra sur mon ordinateur, vais-je pouvoir utiliser Teams quand même?	13

TEAMS POUR VOS ÉQUIPES



Volet général

Qu'est-ce que Microsoft Teams?

Microsoft Teams est un espace de travail qui permet de collaborer à distance au sein d'une même équipe de travail. Ses principales fonctionnalités sont :

- Participer à des réunions virtuelles,
- Recevoir et acheminer des appels,
- Partager et coéditer des documents en temps réel.

TEAMS POUR VOS ÉQUIPES



Volet technologique

Où puis-je trouver des ateliers interactifs en direct chez Microsoft afin de découvrir Teams?

Microsoft propose des ateliers interactifs en direct afin de découvrir Teams. Ces ateliers sont toutefois offerts en anglais. Ils sont disponibles à l'adresse suivante : <https://docs.microsoft.com/fr-ca/microsoftteams/teams-in-30-workshops>.

Où puis-je trouver les informations chez Microsoft me permettant de mettre en place et gérer rapidement Teams?

Le point de démarrage pour le déploiement de Teams chez Microsoft se retrouve à l'adresse suivante : <https://docs.microsoft.com/fr-ca/microsoftteams/how-to-roll-out-teams>.

En tant qu'administrateur de Teams, où puis-je trouver la documentation de base Microsoft pour ce service?

La documentation de démarrage pour les administrateurs de Teams peut être consultée à l'adresse suivante : <https://docs.microsoft.com/fr-ca/MicrosoftTeams/teams-overview?redirectSourcePath=%252fen-us%252farticle%252fFrequently-asked-questions-about-Microsoft-Teams-%2525E2%252580%252593-Admin-Help-05cbe533-2181-4e95-a4b0-52cd7695fafc>

Physiquement, où sont stockées les données manipulées dans Teams?

Toutes les données manipulées dans Teams par les utilisateurs du gouvernement du Québec sont conservées initialement à Québec et à Toronto pour la reprise du service Teams. Pour ce faire, il est requis de sélectionner la région au début de la création du tenant. Pour plus d'information sur le sujet, voir <https://docs.microsoft.com/fr-ca/MicrosoftTeams/location-of-data-in-teams>.

TEAMS POUR VOS ÉQUIPES



Où puis-je trouver les limitations technologiques de Teams?

Teams comporte des limitations technologiques à connaître. Elles sont disponibles à l'adresse suivante : <https://docs.microsoft.com/fr-ca/microsoftteams/limits-specifications-teams>.

Comment préparer le réseau de mon organisation pour l'utilisation de Teams?

La première étape consiste à évaluer la connectivité réseau pour soutenir Office 365. Cette étape est décrite à l'adresse suivante : <https://docs.microsoft.com/fr-ca/Office365/Enterprise/assessing-network-connectivity>. Une fois la connectivité réseau pour soutenir Office 365 complétée, il est requis de préparer le réseau de votre organisation pour Teams en fonction de l'étape décrite à l'adresse suivante : <https://docs.microsoft.com/fr-ca/microsoftteams/prepare-network>.

Qu'est-ce que l'authentification moderne?

L'authentification moderne est une méthode de gestion des identités qui offre une authentification et une autorisation plus sécurisées pour les utilisateurs. En fait, il s'agit d'une combinaison de méthodes d'authentification et d'autorisation entre un client (par exemple, un ordinateur ou un téléphone) et le service Office 365, ainsi que certaines mesures de sécurité qui s'appuient sur des stratégies d'accès. L'authentification moderne comprend :

- Les méthodes d'authentification: *Multi-Factor Authentication* (MFA); authentification par carte à puce; authentification basée sur les certificats clients;
- Les méthodes d'autorisation d'ouverture (OAuth);
- Les stratégies d'accès conditionnel.

Pour plus d'information sur le sujet, voir <https://docs.microsoft.com/fr-ca/microsoftteams/sign-in-teams>.

Qu'est-ce que la protection avancée contre les menaces dans Office 365 [Office 365 Advanced Threat Protection – ATP]?

La protection avancée contre les menaces dans Office 365 est un outil qui sert à protéger l'organisation contre les menaces malveillantes posées par les courriels électroniques, les liens (URL) et les outils de collaboration. Pour plus d'information sur le sujet, voir <https://docs.microsoft.com/fr-ca/office365/servicedescriptions/office-365-advanced-threat-protection-service-description>.

TEAMS POUR VOS ÉQUIPES



Est-ce que la solution d'authentification à multiples facteurs de mon organisation peut être utilisée pour s'authentifier à Teams?

Oui. La solution de votre organisation peut très bien être utilisée pour l'authentification à multiples facteurs à Teams. En l'absence d'une solution déjà existante dans votre organisation, la solution Azure MFA est suggérée pour sa rapidité de mise en place.

Qu'est-ce qu'une stratégie d'accès conditionnel?

Une stratégie d'accès conditionnel est une instruction qui permet d'autoriser ou de refuser un accès aux services Office 365 en fonction d'une combinaison d'éléments. À titre d'exemple, une stratégie d'accès conditionnel pourrait être utilisée afin de forcer une authentification à double facteur pour l'accès à Teams si l'utilisateur se retrouve hors du Canada. Pour plus d'information sur le sujet, voir <https://docs.microsoft.com/fr-ca/azure/active-directory/conditional-access/>.

Qu'est-ce qu'une politique de rétention?

Microsoft a introduit à Office 365 la fonctionnalité des politiques de rétention pour des considérations de recherches légales afin de protéger les clients lors de la suppression de données importantes dans les services SharePoint Online, OneDrive For Business et Microsoft Teams. Indirectement, cette fonctionnalité permet la récupération de fichiers précédemment supprimés lors du premier ou deuxième niveau de suppression. Ces politiques sont basées sur une période de temps, définie en nombre de jours, mois, années, ou conserver les données à perpétuité. Pour plus de d'information sur le sujet, voir <https://docs.microsoft.com/fr-ca/microsoft-365/compliance/retention-policies?view=o365-worldwide>.

Qu'est-ce que la conservation par découverte électronique [eDiscovery]?

Dans Office 365, la conservation par découverte électronique est conçue pour geler un ensemble de données ayant du contenu spécifique lié à des actions en justice imminentes ou en cours, ce qui empêche une destruction des preuves. Contrairement aux politiques de rétention, la conservation par découverte électronique n'est pas un outil de protection ou de conservation des données à usage général. Pour plus d'information sur le sujet, voir <https://docs.microsoft.com/fr-ca/microsoft-365/compliance/overview-ediscovery-20>.

TEAMS POUR VOS ÉQUIPES



Quels sont les configurations matérielles des périphériques d'accès requises pour Teams?

Teams est disponible à partir d'un ordinateur, qu'il soit fixe ou portable. Teams est également accessible à partir d'appareils mobile tels qu'une tablette ou un téléphone intelligent. Pour plus de précision sur la configuration matérielle de ces équipements, voir <https://docs.microsoft.com/fr-ca/microsoftteams/hardware-requirements-for-the-teams-app>.

Quels sont les configurations logicielles des périphériques d'accès requises pour Teams?

Teams est disponible à partir d'une application de bureau (client lourd) et d'une application Web (navigateur Web). Pour plus de précision sur la configuration logicielle requise, voir <https://docs.microsoft.com/fr-ca/microsoftteams/hardware-requirements-for-the-teams-app>.

Que puis-je faire pour optimiser l'expérience utilisateur dans Teams?

L'application de bureau offre l'ensemble des fonctionnalités disponibles dans Teams. Elle met en cache les informations manipulées dans Teams et offre une meilleure performance dans le cadre des restrictions de bande passante ou de réseau, comparativement à l'application Web. Microsoft recommande aux organisations d'installer et d'utiliser l'application de bureau qui s'avère plus complète et plus performante comparativement à l'application Web. Pour plus d'information sur le sujet, voir <https://docs.microsoft.com/fr-ca/microsoftteams/faq-support-remote-workforce>.

Puis-je récupérer des éléments supprimés dans Teams?

Partiellement. Teams permet de créer et de consigner des contenus. En fonction de différentes opérations réalisées dans Teams, qu'elles soient volontaires ou involontaires, les contenus peuvent ne plus être accessibles. Avec les outils de base inclus dans Office 365 :

- un contenu effacé peut être récupéré, mais plusieurs limitations sont à prendre en considération : dépendance face aux mécanismes SharePoint Online (contrôle de version, stage de suppression, délais de rétention maximal = 93 jours, etc.), délais de rétention limités dans Teams (suppression d'un site = 30 jours, suppression d'un canal = 21 jours, etc.);
- un contenu corrompu est irrécupérable.

TEAMS POUR VOS ÉQUIPES



De manière à minimiser les risques de pertes de données, les documents créés dans Teams devraient être systématiquement enregistrés dans les dépôts officiels de votre organisation. Teams n'est pas une solution de gestion documentaire.

Afin d'augmenter la résilience du contenu dans Teams, les organisations peuvent envisager des solutions alternatives telles que les politiques de rétention dans Office 365 ou, mieux encore, des solutions de sauvegarde tierces.

Puis-je manipuler des données sensibles dans Teams?

Oui. Toutefois, à court terme (pendant la période de pandémie), il est recommandé d'éviter de manipuler des données sensibles dans Teams, et ce, tant et aussi longtemps que l'ensemble des mesures de sécurité préalables de l'organisation ne seront pas effectives (Politiques de rétention, stratégie de sauvegarde, ATP, etc.). Donc, pour le moment, il faut donc éviter le traitement ou le dépôt de données sensibles dans les équipes Teams. Cela concerne autant la messagerie instantanée, les discussions dans les canaux que les fichiers.

Puis-je utiliser Teams comme un espace documentaire?

Le Secrétariat du Conseil du trésor a autorisé l'utilisation de Microsoft Teams pour collaborer à distance. À titre de rappel, cette solution permet de :

- clavarder
- passer des appels audio et vidéo
- partager des documents*
- partager votre écran, **et ce, en toute sécurité.**

Toutefois, **Microsoft Teams ne doit pas être utilisé comme un espace de dépôt documentaire.**

Vous pouvez partager des documents dans l'application, mais il est essentiel de conserver une copie dans un environnement protégé. Bien que la probabilité soit faible, il existe des risques que la récupération de documents corrompus ou supprimés récemment ne soit pas possible à ce moment-ci.

*Le niveau de sécurité mis en place dans **Microsoft Teams permet de soutenir le partage de documents sensibles ou confidentiels au sein de l'organisation.** Toutefois, la décision finale de partager des documents de cette nature dans l'application doit être autorisée par le responsable de la sécurité de votre organisme. De plus, si des règles de sécurité particulières sont en vigueur dans votre organisation, celles-ci doivent s'appliquer. Enfin, sachez que pour une donnée jugée très sensible, il sera requis d'instaurer des mécanismes de sécurité supplémentaires.

TEAMS POUR VOS ÉQUIPES



Comment restreindre la création d'équipes Teams dans mon organisation?

Par défaut, tous les utilisateurs ayant accès à Teams peuvent créer des équipes. Pour limiter la création d'équipes dans Teams, l'organisation doit créer un groupe de sécurité unique dans Azure AD à l'aide de commande PowerShell et inclure les comptes utilisateurs ou les groupes autorisés à créer des équipes Teams. La population de groupe peut se faire de manière automatisée avec la fonction de groupe dynamique d'Azure AD.

Comment restreindre le téléchargement de contenu sur les périphériques d'accès?

Voir <https://docs.microsoft.com/en-us/cloud-app-security/use-case-proxy-block-session-aad> et <https://docs.microsoft.com/en-us/sharepoint/control-access-from-unmanaged-devices>.

Comment bloquer les authentifications applicatives non sécuritaires et jugées à haut risque?

Voir <https://docs.microsoft.com/en-us/azure/active-directory/conditional-access/block-legacy-authentication>.

Comment autoriser les connexions des pays de confiance?

Voir <https://docs.microsoft.com/en-us/azure/active-directory/conditional-access/howto-conditional-access-policy-location>.

Comment autoriser l'accès Web en utilisant l'authentification à double facteur?

Voir <https://docs.microsoft.com/en-us/azure/active-directory/authentication/tutorial-enable-azure-mfa>.

Comment autoriser l'accès mobile sur des appareils gérés?

Voir <https://docs.microsoft.com/en-us/azure/active-directory/conditional-access/require-managed-devices>.

TEAMS POUR VOS ÉQUIPES



Comment autoriser l'accès aux appareils gérés qui sont joints à l'AD sur site et Azure AD?

Voir <https://docs.microsoft.com/en-us/azure/active-directory/conditional-access/require-managed-devices>.

Comment demander et personnaliser l'acceptation des conditions d'utilisation dans Office 365?

Voir <https://docs.microsoft.com/en-us/azure/active-directory/conditional-access/require-tou>.

Comment offrir la collaboration avec des partenaires externes?

Voir <https://docs.microsoft.com/en-us/microsoftteams/manage-external-access>

Comment gérer des politiques d'expiration des groupes Office 365?

Chaque fois qu'une équipe est créée dans Teams, un groupe Office 365 est également créé dans Office 365. Cette situation amènera donc une utilisation croissante des groupes Office 365. Azure Active Directory permet l'ajout d'une politique d'expiration de groupes Office 365 basée sur la date de création du groupe. Ce mécanisme pourrait permettre d'aider au nettoyage des groupes inactifs de Teams. Voir <https://docs.microsoft.com/en-us/microsoft-365/admin/create-groups/office-365-groups-expiration-policy?view=o365-worldwide>

Comment autoriser l'accès aux ordinateurs Mac gérés?

Afin de soutenir un contrôle d'accès à Teams à partir d'un ordinateur Mac, ce dernier doit être préalablement enregistré (enrôlé) dans un outil de gestion des appareils mobiles tel que Microsoft Intune. Une fois enregistré et géré, il devient possible d'appliquer des accès conditionnels sur ces appareils.

<https://techcommunity.microsoft.com/t5/microsoft-teams-blog/microsoft-teams-now-supports-aad-conditional-access-on-the-mac/ba-p/129044#>

TEAMS POUR VOS ÉQUIPES



Comment gérer une frontière virtuelle au sein d'un même Tenant Office 365?

Afin de créer une frontière virtuelle entre différentes clientèles dans un Tenant Microsoft, Teams s'appuie sur les stratégies existantes du carnet d'adresses de Exchange Online pour segmenter la liste d'adresses globale. Ces stratégies de liste d'adresses globale devront être créées dans Office 365. À la suite de la création des politiques dans Exchange Online, le paramètre *Scope directory search using an Exchange address book policy* dans Teams pourra être activé. Pour plus d'information sur le sujet, voir <https://docs.microsoft.com/fr-ca/MicrosoftTeams/teams-scoped-directory-search>.

Quel est le stockage disponible dans Teams?

La réponse dépend des plans Office 365 utilisés puisque Teams est principalement dépendant des services OneDrive For Business et SharePoint Online.

OneDrive For Business (ODB) : Sous un plan 1 (ou Office 365 Plan E1/F1), le stockage est de 1 To par utilisateur. Pour un plan 2 (ou Office 365 Plan E3/E5), le stockage est illimité par utilisateur. Toutefois, il est également très important de savoir que le stockage du service ODB est sujet à des conditions d'utilisation particulières. Pour plus d'information sur le sujet, voir <https://docs.microsoft.com/fr-ca/office365/servicedescriptions/onedrive-for-business-service-description#supported-uses>.

SharePoint Online (SPO) : L'espace de stockage sans frais additionnel du service SPO est calculé avec une capacité initiale de 1 To. Ensuite, pour chaque abonnement acquis au contrat, une capacité additionnelle de 10 Go est ajoutée à la capacité initiale. Au-delà de cette capacité, des frais de 0,23 \$ par Go par mois seront ajoutés.

Nouveau ! Comment faire pour reconnaître un poste géré Windows 8.1 lorsqu'on applique les accès conditionnels ?

Il est requis de configurer le hybrid Azure Active Directory join for managed domains. La procédure à suivre pour Windows 8.1 est décrite ci-dessous dans la section Enable Windows down-level devices : <https://docs.microsoft.com/en-us/azure/active-directory/devices/hybrid-azuread-join-managed-domains>

Un client lourd Microsoft Workplace Join for non-Windows 10 computers doit être installé sur les postes Windows 8.1 : <https://www.microsoft.com/en-us/download/details.aspx?id=53554>

TEAMS POUR VOS ÉQUIPES



Volet utilisation

Où puis-je joindre l'une des classes en ligne de Microsoft pour voir Teams en action et obtenir des réponses à mes questions?

Voir <https://docs.microsoft.com/fr-ca/microsoftteams/instructor-led-training-teams-landing-page>.

Est-ce que tous les membres de mon équipe peuvent s'y connecter?

Oui. Tous les membres de votre équipe possédant les autorisations d'accès à Teams pourront s'y connecter.

Je n'ai pas de caméra sur mon ordinateur, vais-je pouvoir utiliser Teams quand même?

Tout à fait. À l'exception de la transmission vidéo, toutes les autres fonctionnalités de Teams vous seront accessibles. Vous pourrez participer à des rencontres téléphoniques, recevoir et acheminer des appels, partager et coéditer des documents avec vos collègues.